

第5回 下北ジオ検定

ジオパークについての知識を問うため、
以下の内容の試験を課す。

各問正答と思う を解答用紙に記入すること。

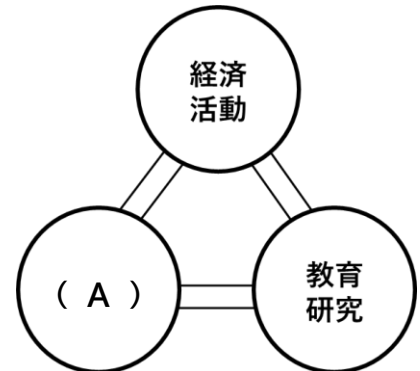
令和7年1月26日(日)
試験時間 60分(14:00~15:00)
100点満点 80点以上合格

下北ジオパーク推進協議会

《 01 》

下図は、ジオパークの活動の3本柱を表した概念図である。(A) に入る言葉として適当なものは次のうちどれか。

- ① 広報周知
- ② 魅力発見
- ③ 加盟促進
- ④ 保護保全



《 02 》

下北ジオパークが審査を経て日本ジオパークに初めて認定された年は次のうちどれか。

- ① 2000年
- ② 2014年
- ③ 2016年
- ④ 2020年

《 03 》

下北ジオパークのロゴマークの紫色は「付加体」、茶色は「新第三紀海底火山」、橙色は「第四紀火山」、緑色は「堆積平野」を表しているが、その下の水色の部分が表しているのは次のうちどれか。

- ① 陸奥湾の穏やかな波
- ② 大地が海によって形作られたこと
- ③ 津軽海峡から陸奥湾に流れ込む海流
- ④ 陸奥湾に沿って流れる海流



《 04 》

下北ジオパークのテーマは、「海と生きる「まさかり」の大地 ～ (B) 守り継がれる文化と信仰～」である。上の (B) の部分に入る言葉は次のうちどれか。

- ① いにしえから
- ② 本州最北の地に
- ③ 世代を超えて
- ④ かたくなに

《 05 》

下北ジオパークにおけるエリアとは、地質サイト、(C) サイト、(D) サイトを含む一つの範囲のことである。上の (C)、(D) の部分に入る言葉として適当なものは次のうちどれか。

- ① (動物) サイト、(植物) サイト
- ② (環境) サイト、(人文) サイト
- ③ (自然) サイト、(文化) サイト
- ④ (動植物) サイト、(地理) サイト

《 06 》

下北西海岸における下北ジオパークのエリアを北から並べたものとして適当なものは次のうちどれか。

- ① 津鼻崎 — 佐井 — 仏ヶ浦 — 焼山崎
- ② 佐井 — 津鼻崎 — 焼山崎 — 仏ヶ浦
- ③ 津鼻崎 — 佐井 — 焼山崎 — 仏ヶ浦
- ④ 佐井 — 仏ヶ浦 — 津鼻崎 — 焼山崎

《 07 》

以下の地質サイトについて、年代的に新しい順に並べたものとして適当なものは次のうちどれか。

- ① 尻屋崎 — 津鼻崎 — 釜臥山 — 芦崎
- ② 津鼻崎 — 尻屋崎 — 芦崎 — 釜臥山
- ③ 釜臥山 — 芦崎 — 尻屋崎 — 津鼻崎
- ④ 芦崎 — 釜臥山 — 津鼻崎 — 尻屋崎

《 08 》

下北を囲む三つの海に関する説明として適切なものは次のうちどれか。

- ① 陸奥湾は海面の高さが下がった氷期には全面陸地になった
- ② 津軽海峡は深いところで 70m、鞍部の浅いところは 38mである
- ③ 下北沖の太平洋では北からの親潮と南からの黒潮がぶつかり、よい漁場となっている
- ④ 津軽海峡を流れる津軽暖流は、東から西へ 4～7 ノットで流れる

《 09 》

下北半島に生息するニホンザルは国の天然記念物に指定されているが、指定の名称は次のうちどれか。

- ① 北限のニホンザルとその生息地
- ② ニホンザルの生息北限地
- ③ 下北半島のサル及びサル生息北限地
- ④ 下北半島のニホンザル生息北限地



《 10 》

尻屋崎の馬は、ある動物と同じように冬季にじっと立つ様子が短歌に詠まれたことがきっかけで「寒立馬」と呼ばれるようになった。ある動物は次のうちのどれか。

- ① ツキノワグマ
- ② ニホンカモシカ
- ③ ニホンジカ
- ④ ニホンザル



《 11 》

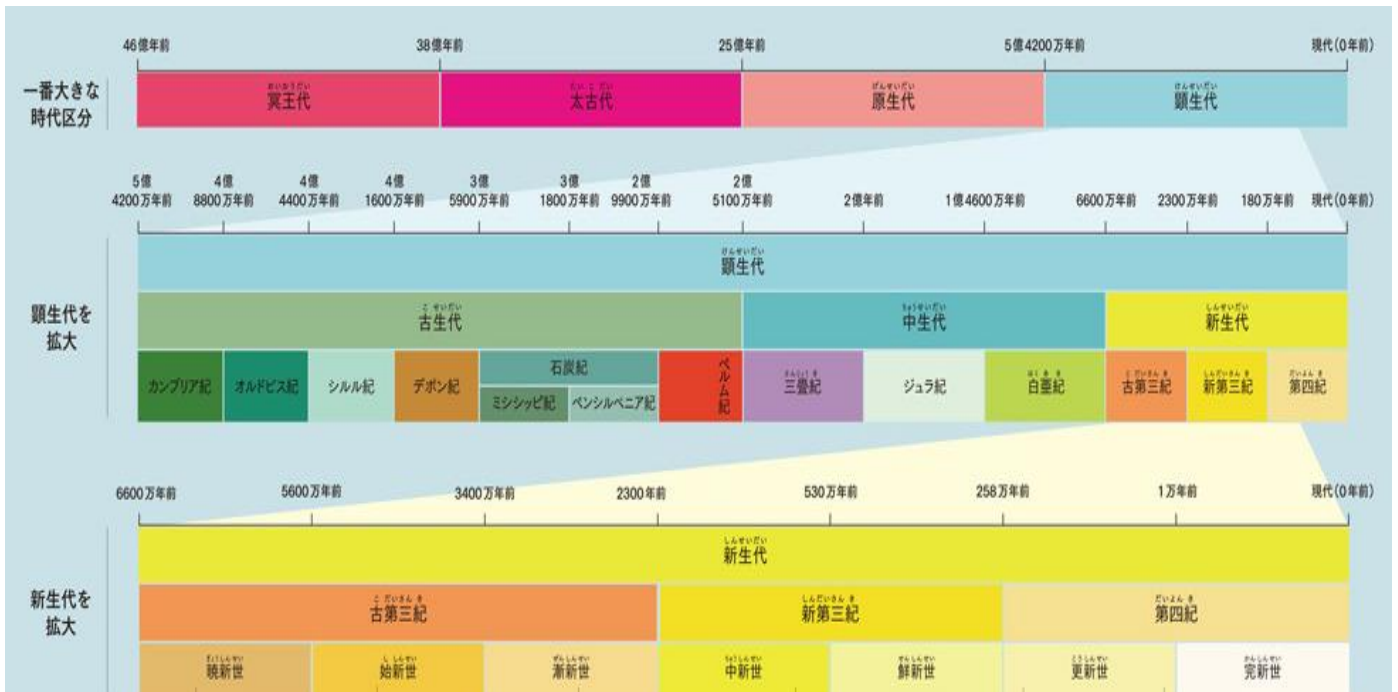
下北ジオパーク内のエリア内を散策する際の行動として、**適当でないもの**は次のうちどれか。

- ① 夏の暑い日であったが、植物によるかぶれや虫さされの懸念があることなどから、長袖・長ズボンを着用して散策した
- ② 沿岸観察に行ったらウニがいたので、持ち帰ることなくその場でおいしくいただいた
- ③ 観光客の多いシーズンではあったが、地質サイトの散策の際には熊スズを装着した
- ④ 地質サイトに向かう途中に見かけた子ザルがかわいかったが、餌はあげなかった

《 12 》

地球の歴史は、地質や生物の移り変わりによって地質年代が定義されている。以下の説明について、**適当でないもの**は次のうちどれか。下の表を参考に考えよ。

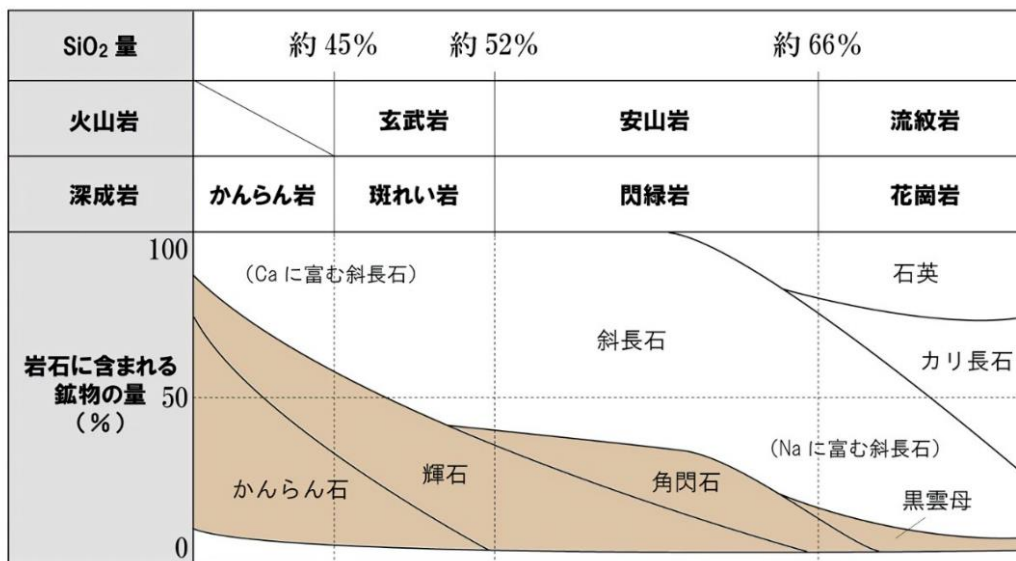
- ① 2万年前頃の旧石器時代の遺跡は新生代第四紀更新世の遺跡である
- ② 下北で見られる10世紀の「白頭山苦小牧火山灰」は新生代第四紀完新世のものである
- ③ 尻屋崎で確認された三疊紀の二枚貝化石の年代は約1億年前のものである
- ④ 77万4千年前～12万9千年前のチバニアンは新生代第四紀更新世にあたる



《 13 》

マグマが冷えて固まってできた火成岩は、含まれる鉱物の種類や割合で名称がつけられている。マグマが地表及び地表付近で急激に冷え固まってできた岩石を、有色鉱物の割合が多い順に並べたものとして適当なものは次のうちどれか。下図を参考に考えよ。

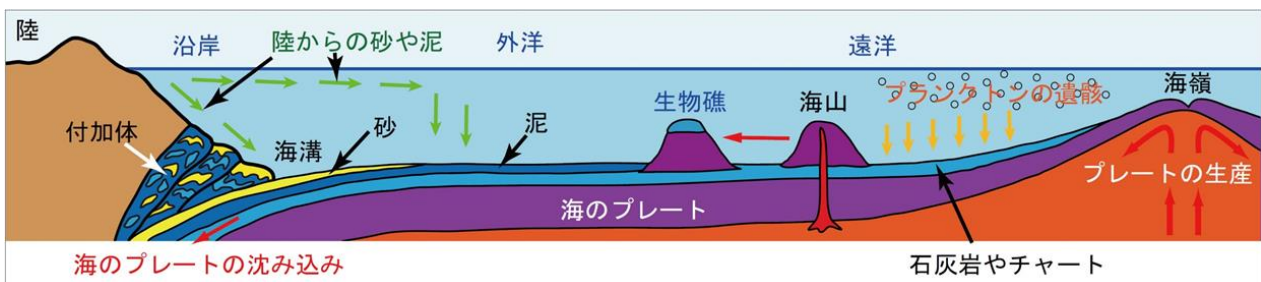
- ① 玄武岩 — 安山岩 — 流紋岩
- ② 流紋岩 — 安山岩 — 玄武岩
- ③ かんらん岩 — 斑れい岩 — 閃緑岩 — 花崗岩
- ④ 花崗岩 — 閃緑岩 — 斑れい岩 — かんらん岩



《 14 》

下の図は付加体の形成過程を模式的に示したものである。尻屋崎エリアで観察することのできる付加体に関する文章として適当なものは次のうちどれか。

- ① 尻屋崎エリアの付加体は後期三畳紀の石灰岩のみから構成される
- ② 付加体は海洋プレートと大陸プレートの境界で形成される
- ③ 付加体の堆積物は非常に珍しく、日本では下北地域でのみ観察することができる
- ④ 尻屋崎の付加体には花崗岩が貫入している



《 15 》

尻屋崎の石灰岩には中期三畳紀の海洋島周辺で生息していたサンゴや二枚貝の化石が見られます。この二枚貝の名前は次のうちどれか。

- ① カルカロメガロドン
- ② メガロサウルス
- ③ カルカロドン
- ④ メガロドン



《 16 》

尻屋にある国指定史跡浜尻屋貝塚についての説明として適切なものは次のうちどれか。

- ① サザエ主体の貝塚で、縄文海進の頃に形成された
- ② アワビ主体の中世の貝塚で、海成段丘上に立地する
- ③ 現在も拾い昆布漁が行われている海岸の波打ち際付近に立地する貝塚である
- ④ 貝塚の貝は、メランジュを構成する石灰岩の中に見られる

《 17 》

1876年に東北地方最初の洋式灯台として点灯した尻屋崎灯台を設計し、日本の灯台の父とも呼ばれる人物は次のうち誰か。

- ① プラトン
- ② ブラントン
- ③ ブラキストン
- ④ プリンストン



《 18 》

大間崎周辺には日本海の拡大が終了した後の静穏期初期に深海底に積もった泥が硬く固結した岩石が分布し、大間層と呼ばれている。そのように泥が硬く固結してできた岩石は次のうちどれか。

- ① 閃緑岩
- ② 凝灰岩
- ③ 硬質頁岩
- ④ 玄武岩

《 19 》

大間崎や弁天島に関する説明として適当なものは次のうちどれか。

- ① 津軽海峡の幅は、大間崎付近の最も狭いところで 30 kmほどである
- ② 弁天島のシンボルである大間崎灯台は、12 万 5000 年前の海成段丘上に建っている
- ③ 大間町で高校、消防署などが立地しているのは河岸段丘上である
- ④ 弁天島で座礁したアスモール号を救助した御礼としてイギリスから松前藩に感謝状などが贈られた

《 20 》

大間や佐井の一部では、デイサイトや流紋岩の柱状節理を利用した石材を、積み重ねたり並べたりして生活に使用してきました。こうした石材の地域での呼称は次のうちどれか。

- ① 丸太石
- ② 薪石
- ③ 積木石
- ④ 材木石



《 21 》

佐井エリアの願掛岩を江戸時代に訪れ、願掛岩にまつわる風習などの記録を残した人物は次のうち誰か。

- ① 伊能忠敬
- ② 松尾芭蕉
- ③ 菅江真澄
- ④ 古川古松軒



《 22 》

大正時代に仏ヶ浦を訪れた大町桂月が詠み、仏ヶ浦に建立された歌碑に刻まれた歌は次のうちどれか。

- ① ごくらくの はまのまさごち ふむ人の 終に仏が うたがひもなし
- ② 神のわざ 鬼の手づくり 佛宇陀 人の世ならぬ処なりけり
- ③ 呆れ果て 驚き果てて佛宇陀 念仏申す外なかりけり
- ④ あそこにも みちはあるのだ 頭垂れひとひとりゆく 猿がなく浜



《 23 》

近年の弘前大学による研究成果を踏まえた仏ヶ浦や野平の説明として、**適当でないもの**は次のうちどれか。

- ① 仏ヶ浦の形成年代は、以前は津鼻崎や願掛岩より古いと考えられていたが、それらより新しい時期に形成されたことが判明した
- ② 仏ヶ浦のカルデラ噴火は、約 450 万年前に発生したことが判明した
- ③ 野平カルデラの年代は従来考えられていた年代より約 100 万年古くなった
- ④ 仏ヶ浦の凝灰岩は日本海拡大期に形成された

《 24 》

次の写真は、仏ヶ浦カルデラで見られる軽石と、野平カルデラで見られる軽石を撮影したものである。写真の説明として適当なものは次のうちどれか。

- ① (A) の軽石は海底での噴火であることを示しており、仏ヶ浦カルデラのものである
- ② (B) の軽石は陸上での噴火であることを示しており、仏ヶ浦カルデラのものである
- ③ (A) の軽石は陸上での噴火であることを示しており、野平カルデラのものである
- ④ (B) の軽石は海底での噴火であることを示しており、野平カルデラのものである



(A)



(B)

《 25 》

鯛島に関する説明として、**適当でないもの**は次のうちどれか。

- ① 静穏期のカルデラ火山弧期に海底火山から噴出した岩石からなる
- ② 海底に流れ出て冷却された粘り気が少ない玄武岩質の枕状溶岩が見られる
- ③ 急激に冷やされた溶岩が細かい破片となり、それらが集まった凝灰角礫岩が見られる
- ④ 鯛島の尾の部分には横断面が六角形の柱状節理が見られる



《 26 》

親不知溪谷に関する説明として、**適当でないもの**は次のうちどれか。

- ① 親不知溪谷は、硬い岩石を川が浸食したV字谷と呼ばれる地形である
- ② 谷間にはチャートなどの付加体堆積物が広く分布している
- ③ 急峻な地形で人の立ち入りが困難なため、「親不知溪谷」の名がついた
- ④ 親不知溪谷より上流側の開拓は、明治時代に旧会津藩士により行われた



《 27 》

安部城鉱山に関する説明として、**適当でないもの**は次のうちどれか。

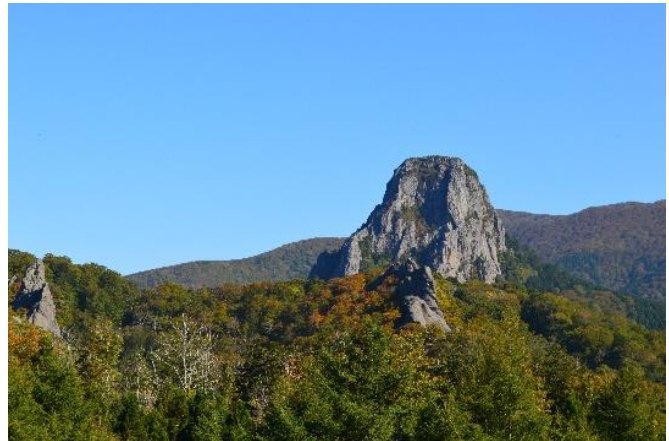
- ① 引張期の黒鉱リフト期に海底の熱水噴出孔で形成された黒鉱鉱床を採掘対象とした
- ② 大正時代には日本三大銅山の一つともいわれた
- ③ 鉱山ピーク時の川内村は人口が県内4番目となり1917（大正6）年に町制を施行した
- ④ 銅の採掘は1970年代まで続いた



《 28 》

縫道石山と近くの縫道石付近に生育する貴重な生物について、**適当でないもの**は次のうちどれか。

- ① ミヤマダイコンソウなど亜高山帯から高山帯に生育する植物が見られる
- ② 今の日本で縫道石山と縫道石だけに残っている地衣類はオオイワヒライワタケである
- ③ 「縫道石山・縫道石の特殊植物群落」は 1976 年に国の天然記念物に指定された
- ④ 氷期の遺存植生が標高 600mほどの低海拔に出現するのは学術上貴重である



《 29 》

宇曽利山湖は湖底から湧出する火山ガスの影響から強酸性を示す湖であり、生物の生息に厳しい環境である。宇曽利山湖と生物との関係についての記載として適当なものは次のうちどれか。

- ① 魚類では 1 種のみウグイの生息が確認されている
- ② 魚類は 1 種のみ生息が確認され、スギノコと呼ばれている
- ③ 魚類の生息は確認されていない
- ④ 比較的多くの魚類が確認されている



《 30 》

恐山に関する説明として適切なものは次のうちどれか。

- ① 恐山とは宇曽利カルデラ外輪山の中の大尽山のことである
- ② 鬼石付近では枕状溶岩を見ることができる
- ③ 宇曽利カルデラは約 30 万～25 万年前に起きた大規模火山噴火により形成された
- ④ 現在は活動が収まっていることから休火山とされている



《 31 》

恐山開基 1,000 年を記念して寄進され、田名部地域から恐山に向かう道中に一定間隔で置かれた石造物は次のうちどれか。

- ① 一里ごとに置かれた一里塚
- ② 一丁ごとに置かれた丁塚
- ③ 千歩ごとに置かれた千歩地藏
- ④ 進行方向を示す導き地藏

《 32 》

恐山に関する火山活動について、古い順に並べたものとして適切なものは次のうちどれか。

- ① 朝比奈岳 — 釜臥山 — 宇曽利カルデラ
- ② 釜臥山 — 宇曽利カルデラ — 朝比奈岳
- ③ 宇曽利カルデラ — 朝比奈岳 — 釜臥山
- ④ 朝比奈岳 — 宇曽利カルデラ — 釜臥山



《 33 》

葉研エリアには、下北森林管理署によって管理された大畑ヒバ施業実験林がある。ヒバに関する以下の記載について、**適当でないもの**は次のうちどれか。

- ① 葉研のヒバはアスナロの変種のアスナロである
- ② ヒバは青森県の県木に指定され、青森県の天然ヒバは「青森ヒバ」と呼ばれている
- ③ ヒバを搬出する森林軌道を通すため、最新式の掘削機械で隧道を掘った
- ④ 葉研のヒバ材は、北前船によって上方に流通していた



《 34 》

ちぢり浜の所在地は次のうちどれか。

- ① むつ市川内地区
- ② むつ市大畑地区
- ③ 風間浦村易国間地区
- ④ 風間浦村下風呂地区



《 35 》

下風呂の名前はアイヌ語の「シュマ・フラ」に由来すると考えられています。アイヌ語での「シュマ・フラ」の意味として適当なものは次のうちどれか。

- ① 海辺の温泉
- ② 臭い岩
- ③ しょっぱいお湯
- ④ 臭いお湯



《 36 》

津軽海峡沿岸では段丘が発達しており、風間浦村西部では小学校の学習田としても利用されている。この段丘の名称として適切なものは次のうちどれか。

- ① 北部海岸段丘
- ② 中野沢段丘
- ③ 蛇浦段丘
- ④ 斗南ヶ丘段丘



《 37 》

風間浦村はフノリ養殖発祥の地として知られている。その養殖の方法を発案したきっかけは次のうちどれか。

- ① 明治初期、船着場の改修工事の際に使った捨石に翌年フノリが着生していたのを発見
- ② 明治初期、漁港に戻る途中の船が海中の石にフノリが密生していたのを発見
- ③ 昭和初期、船着場の改修工事の際に使った捨石に翌年フノリが着生していたのを発見
- ④ 昭和初期、漁港に戻る途中の船が海中の石にフノリが密生していたのを発見



《 38 》

冬季に陸奥湾に回遊してくる産卵群を狙い、網の設置を競う「場取り」が行われる魚の対象となる魚は次のうちどれか。

- ① マグロ
- ② マダイ
- ③ マダラ
- ④ マダコ



《 39 》

陸奥湾産の稚貝を放流して北部海岸エリア沖の砂地で育てられ、石持漁港と野牛漁港に水揚げされるホタテの呼び方は次のうちどれか。

- ① 海峡放流ホタテ
- ② 海峡地まきホタテ
- ③ 外海放流ホタテ
- ④ 外海地まきホタテ



《 40 》

むつ市美付から東通村稲崎にまたがる延長約8 kmの北部海岸は大露頭が見どころであるが、足下の砂浜には写真のような黒い粒子の堆積物が見られる。その堆積物は次のうちどれか。

- ① マンガン粒
- ② 砂鉄
- ③ 黒雲母
- ④ カンラン石



《 41 》

猿ヶ森砂丘に関連する説明として、**適当でないもの**は次のうちどれか。

- ① 猿ヶ森砂丘は1万年前以降に現在のような姿となった
- ② 砂丘とは砂が風によって運ばれてきた丘状の地形である
- ③ 砂丘は植物で被覆されている場合もある
- ④ 砂丘の年間降水量は200mm以下である



《 42 》

猿ヶ森砂丘エリアに位置するヒバの埋没林では枯死した樹木を観察することができる。枯死した樹木の年代として最も古いのは次のうちどれか。

- ① 約25万年前
- ② 約10万年前
- ③ 約1万年前
- ④ 約2000年



《 43 》

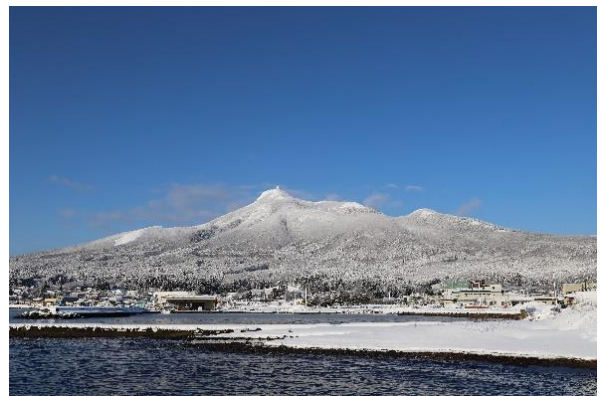
戊辰戦争に敗れ、領地を下北などに移された会津藩は、藩名を変え、藩の中心にしようとした場所に新たな藩名に因んだ名前をつけました。その地名は次のうちどれか。

- ① 会津ヶ丘
- ② 北斗ヶ丘
- ③ 南斗ヶ丘
- ④ 斗南ヶ丘

《 44 》

釜臥山に関する説明として、**適当でないもの**は次のうちどれか。

- ① 標高894mで、下北半島最高峰である
- ② 山頂は霊場恐山の奥の院にあたる
- ③ 火山麓扇状地はスキー場の初心者コースに利用されている
- ④ 火山山麓扇状地に染み込んだ天水は裾野で湧き出し湧水群を形成している



《 45 》

大湊水源池公園のアーチ式堰堤などの水道施設の建造に使われた石材は、次のうちどれか。

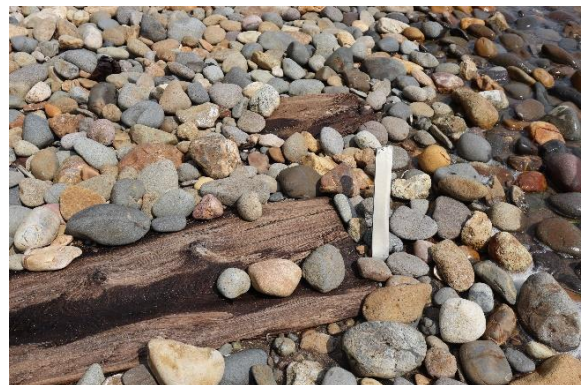
- ① 鯛島の脇野沢安山岩類
- ② 釜臥山の安山岩
- ③ 川内川の流紋岩の柱状節理
- ④ 牛ノ首岬の凝灰角礫岩



《 46 》

大湊・芦崎エリアの田野沢海底林の説明として、**適当でないもの**は次のうちどれか。

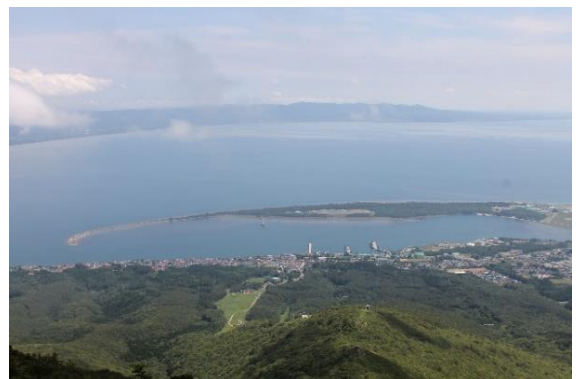
- ① 陸上で生育していた森林が縄文海進により海面下に没した
- ② 樹木は恐山の火山噴出物で埋没したものである
- ③ 埋没した樹木が現れたのは、それらを覆っていた地層が侵食されたことによる
- ④ 確認された樹種は、現在下北に自生していないスギやサワラである



《 47 》

大湊から陸奥湾に細長く伸びた芦崎は、写真のように鳥のくちばしのような特徴的な地形をしている。芦崎のような地形の呼称として適切なものは次のうちどれか。

- ① 砂嘴
- ② 砂洲
- ③ 陸繋島
- ④ トンボロ



《 48 》

芦崎に見られるような、鳥のくちばしのような形の特徴的な地形の成り立ちとして適切なものは、次のうちどれか。

- ① 主に風によって運ばれてきた砂が堆積することで形成された
- ② 釜臥山系から流れ下った土砂が、陸奥湾の海岸に沿って流れる海流により運搬・堆積することで形成された
- ③ 河川が削った土砂が河口付近に堆積することで形成された
- ④ 元々あった砂浜の内陸側のみが波浪により削られることで形成された

《 49 》

中野沢の地層中には化石が含まれるが、中野沢の地層中から見つからない化石は次のうちどれか。

- ① 貝化石
- ② 巣穴の化石
- ③ 有孔虫化石
- ④ 恐竜化石



《 50 》

下の写真は海成段丘が浸食されてできた中野沢の大露頭の写真である。中野沢の大露頭にあたるような海岸の地形を示す用語として適切なものは次のうちどれか。

- ① 褶曲
- ② 波食窪
- ③ 海食崖
- ④ 海食洞



